



**KUNSTSTOF KOZIJNEN**  
PROJECTPARTNER

Versie maart 2026

# Montagehandboek

# Inhoudsopgave

<b>1. Inleiding</b>	<b>3</b>
1.1 Integriteitsverklaring	3
1.2 Algemeen en ondertekening	3
<b>2. Montagemethoden, beglazingsvoorschriften en verwerkingsvoorschriften</b>	<b>4</b>
2.1 Montagemethode nieuwbouw	4
2.2 Montagemethode renovatie	4
2.3 Handleiding brandwerende kunststof kozijnen	4
2.4 Overige eisen en grenswaarden bij de montage	4
<b>3. Principe aansluiting detailleringen</b>	<b>5</b>
<b>4. Specificaties van de toe te passen materialen</b>	<b>6</b>
4.1 Kunststof gevelelementen	6
4.2 Afdichtingsmaterialen	6
4.2.1 Afdichting rondom kunststof kozijn	6
4.2.2 Afdichting aansluiting AHA dorpel	6
4.3 Stelkaders	7
4.3.1 Eisen voor multiplex stelkozijnen	7
4.3.2 Eisen voor houten stelkozijnen	7
4.4 Glas	8
4.5 Bevestigingsmiddelen en verankeringen	8
4.5.1 Schroeven	8
4.5.2 Afdichtingsring	8
<b>5. Het ankerschema</b>	<b>8</b>
<b>6. Maatregelen bij extreme temperaturen</b>	<b>9</b>
<b>7. Voorzieningen ter voorkoming van beschadigingen</b>	<b>9</b>
7.1 Opslag van producten en materialen	9
7.2 Voorzieningen ter voorkoming van beschadiging van de woning(inrichting)	9
<b>8. Algemene eisen interne kwaliteitsbewaking (IKB)</b>	<b>10</b>
8.1 (Start) gesprek aannemer	11
8.2 Registratie afwijkingen	11
8.3 Kwaliteitscontrole (WKB)	11
8.4 Werkplekinspectie (WPI)	11
8.5 Gereed melden project (archivering)	11
<b>9. Klachtbehandeling en nazorg</b>	<b>12</b>
9.1 Servicemelding	13
9.2 Service onder garantie	13
9.3 Service doelstellingen	13
<b>10. Eisen t.a.v. het personeel dat met de uitvoering is belast</b>	<b>14</b>
10.1 Eisen t.a.v. het personeel	14
10.2 De veiligheidsinstructies	14
10.3 Uitbesteding werkzaamheden derden	15
<b>11. Beheer en onderhoud processen</b>	<b>16</b>
11.1 Het beheer van de kwaliteitsdocumenten en kwaliteitsregistraties	16
11.2 Beheer van IQ Pro App	16
11.2.1 Wijzigingen en/of mutaties	16
11.2.2 Archiveren	16
11.2.3 Analyse	17
11.3 De wijze waarop de kwalificatie van medewerkers wordt beheerd	18
11.4 De wijze waarop productie-, meet- en testmiddelen worden beheerd	18
<b>Bijlagen</b>	<b>19</b>

# Inleiding

## 1.1 Integriteitsverklaring

Kumij B.V. verklaart dat zij zich zorgvuldig, integer en maatschappelijk verantwoord zal gedragen en zich zal onthouden van:

- gedragingen die in strijd zijn met het Europees Nederlands Mededingingsrecht;
- andere strafbare gedragingen in het verkeer met opdrachtgevers en concurrenten.

## 1.2 Algemeen en ondertekening

Dit montagehandboek is tot stand gekomen op basis van de eisen die gesteld zijn in de BRL 0709. De montage van de kunststof gevelelementen dient plaats te vinden zoals in dit montagehandboek is vastgelegd en overeengekomen tussen partijen. Indien materialen en/of details afwijken van de principedetails zoals vastgelegd in dit montagehandboek, zal dit vooraf bekend moeten worden gemaakt met een schriftelijke goedkeuring van de opdrachtgever.

Op de bouwplaats dient het montagehandboek (digitaal) aanwezig te zijn en zal dit als basis dienen voor controle van [SKG-IKOB](#). In dit document zijn de toe te passen producten vastgelegd die gebruikt worden om het te monteren gevelelement eenduidig en met de afgesproken methoden te plaatsen.

### **Kumij B.V.**

Gotenburgweg 21  
9723 TK Groningen  
Telefoonnummer: 050 853 2000

[KOMO-procescertificaat SKGIKOB.012973.02.NL](#)

Dit kwaliteitssysteem is in beheer van:

### **Martin Brouwer**

Operationeel Manager

Zoals opgesteld [d.d. 25 maart 2026](#)

## 2 Montagemethoden, beglazingsvoorschriften en verwerkingsvoorschriften

In dit hoofdstuk zijn de montagemethoden van onze organisatie weergegeven. Hierin zijn de methoden van nieuwbouw en renovatie meegenomen. Daarnaast is er een handleiding voor de montage van brandwerende kunststof kozijnen opgenomen. De beglazingsvoorschriften zijn opgenomen in de montagemethoden.

### 2.1 Montagemethode nieuwbouw

In **bijlage 1** is de montage methode voor een nieuwbouwproject te lezen. Ten eerste is er een checklist van benodigdheden voor de montage en het montagemateriaal te zien. Vervolgens worden de eisen van het stelkozijn en advies- en aandachtspunten genoemd voor de montage van het stelkozijn. Tot slot wordt de volledige stapsgewijze montage methode behandeld.

### 2.2 Montagemethode renovatie

In **bijlage 2** is de montage methode voor een renovatieproject te lezen. Ten eerste is er een checklist van benodigdheden voor de montage en het montagemateriaal te zien. Vervolgens wordt de sloop van het bestaande kozijn behandeld. Tot slot wordt de volledige stapsgewijze montage methode van het nieuwe stelkozijn en kozijn beschreven.

### 2.3 Handleiding brandwerende kunststof kozijnen

In **bijlage 3** is de handleiding voor de montage van brandwerende kunststof kozijnen te lezen. In deze handleiding is een checklist van de goederen en situatie en de meegeleverde materialen weergegeven. Vervolgens wordt de montage methode stapsgewijs behandeld.

### 2.4 Overige eisen en grenswaarden bij de montage

In deze paragraaf zijn de overige eisen en de daarbij behorende grenswaarden gegeven die van toepassing zijn bij de montage van de kunststof gevelelementen.

**Bij de montage dient er aan de volgende eisen gehouden te worden:**

Onderwerp	
Omtrekspeeling	Aan de beide zijkanten en aan de bovenzijde dient 5 mm omtrekspeeling aanwezig te zijn.
Ondersteuning	Indien er gebruik wordt gemaakt van steunblokjes, moeten de steunblokjes aangebracht worden met een maximale hart op hartafstand van 600 mm. Hierbij moeten de stelblokjes niet de ontwateringsgaten blokkeren/afdichten.
Waterpas/te lood	Het element dient waterpas en te lood te zijn gemonteerd. Er is een maximale afwijking van 1 mm per m <sup>2</sup> toegestaan. Voor de meting is een waterpas van ten minste 1 meter benodigd.
Haaksheid/ scheluwte	Het element dient haaks en vrij van scheluwte te zijn gemonteerd. De maximale toegestane scheluwte is 3 mm.
Doorbuiging van tussenregels	De maximale toegestane doorbuiging van de (tussen)regels is 2 mm.
Fixatie hang- en sluitstijlen	Ter plaatse van elk scharnier dient een bevestigingspunt te zijn aangebracht. Dit om het scharnier te fixeren, zodat het kozijn niet meebeweegt bij het draaien van het draaideel.

<b>Steunblokjes</b>	<ul style="list-style-type: none"> <li>- De minimale lengte is bij: 50 mm bij een ruitoppervlak van &lt; 2 m<sup>2</sup> 75 mm bij een ruitoppervlak van 2 tot 3,25 m<sup>2</sup> 100mm bij een ruitoppervlak van 3,25 tot 5 m<sup>2</sup>.</li> <li>- De steunblokjes hebben een minimale breedte van de dikte van de vakvulling + 2 mm.</li> <li>- Ontwatering- en beluchtingsgaten mogen niet belemmerd worden.</li> </ul>
<b>Stelblokjes</b>	<ul style="list-style-type: none"> <li>- De minimale lengte is 50 mm.</li> <li>- De stelblokjes hebben een minimale breedte van de dikte van de vakvulling + 2 mm.</li> <li>- Ontwatering- en beluchtingsgaten mogen niet belemmerd worden.</li> </ul>
<b>Aansluiting glaslijst</b>	<ul style="list-style-type: none"> <li>- De naad tussen de horizontale en verticale glaslijsten mag maximaal 0,5 mm bedragen.</li> <li>- De glaslijst dient de afstandhouder en de kitrand van het glas af te dekken.</li> </ul>
<b>Bediening hang- en sluitwerk</b>	<ul style="list-style-type: none"> <li>- De bedieningskracht van de krukken mag maximaal 10 Nm bedragen.</li> <li>- De bedieningskracht om een sleutel te draaien mag maximaal 5 Nm bedragen.</li> <li>- De bedieningskracht om een draaideel te openen en sluiten mag maximaal 100 Nm bedragen.</li> </ul>
<b>Afsteltoleranties stolpraam</b>	<ul style="list-style-type: none"> <li>- Minimale spleetmaat: doorgaans 3 mm</li> <li>- Maximale spleetmaat: doorgaans 5 mm</li> <li>- Let op: raadpleeg bij voorkeur ook de productspecifieke montagehandleiding van de kozijnfabrikant of beslagleverancier, want de exacte toleranties kunnen iets verschillen per merk of systeem.</li> </ul>
<b>Gebruik van de deursnapper</b>	<ul style="list-style-type: none"> <li>- Wel uitvoeren bij een volwaardig balkon of buitendeur waar je zelfstandig op of af kunt lopen. Of situaties waarbij de gebruiker de deur tijdelijk dicht wil zetten zonder te sluiten.</li> <li>- Niet uitvoeren bij Franse balkons waarbij de deuren alleen opengaan voor ventilatie of zicht, en waar je niet daadwerkelijk naar buiten kunt stappen. Hier is de deursnapper eerder een storende factor dan een functioneel onderdeel.</li> </ul>

### 3 Principe aansluiting detailleringen

In dit hoofdstuk zijn de montagethoden van de principedetaileringen weergegeven die Kumij B.V. hanteert in de nieuwbouw-, nieuwbouw + stelkozijn- en renovatieprojecten. Hiervoor wordt verwezen naar [bijlage 4](#).

## 4 Specificaties van de toe te passen materialen

Voor een juiste montage is het uiteraard cruciaal dat de materialen die gebruikt worden ook van hoge kwaliteit zijn. Daarom worden in dit hoofdstuk de eisen gegeven die aan de toe te passen materialen zijn gesteld conform de [BRL 0709](#) voor de montage van kunststof gevelelementen.

### 4.1 Kunststof gevelelementen

De kunststof gevelelementen die door Kumij B.V. worden geproduceerd, zijn KOMO-gecertificeerd conform BRL 0703 met KOMO-atteest-met-productcertificaat [SKG.0639.0016](#).

### 4.2 Afdichtingsmaterialen

Voor de afdichting van de ruimte (lucht) tussen de kunststof kozijnen en de stelkaders worden verschillende afdichtingsmaterialen gebruikt naar gelang de functie-eisen die gesteld zijn door de opdrachtgever aangaande de luchtdichtheid:

- Elastic Foam
- Geveldilatatiekit
- Butyl Coated Foam

De hieronder genoemde producten zijn toegestaan of aantoonbaar gelijkwaardig. Bij vervanging van deze producten door eigen producten, dient minimaal aan dezelfde producteigenschappen ([conform H3 van BRL 0709](#)) te worden voldaan en dient het product, indien van toepassing, te zijn voorzien van een (geldig) KOMO productcertificaat of in het bezit te zijn van een geldende kwaliteitsverklaring.

#### 4.2.1 Afdichting rondom kunststof kozijn

- Ruimte tussen stelkozijn en kunststof kozijn opvullen met één van de onderstaande artikelen:
  - o [FM330](#) Perfect Elastic Foam
  - o [SP525](#) Geveldilatatiekit incl. [PR101 PU](#) Rugvulling

#### 4.2.2 Afdichting aansluiting AHA dorpel

- Ruimte tussen stelkozijn en kunststof kozijn opvullen met onderstaand artikel:
  - o Butyl Coated Foam



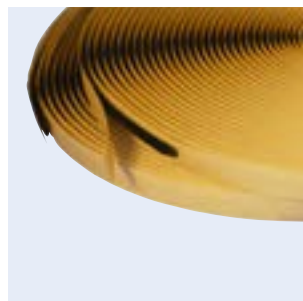
**Figuur 1:** Perfect Elastic Foam



**Figuur 2:** Rugvulling



**Figuur 3:** Geveldilatatiekit



**Figuur 4:** Butyl Coated Foam

## 4.3 Stelkaders

Kumij B.V. maakt gebruik van zowel multiplex- als houten stelkozijnen.

### 4.3.1 Eisen voor multiplex stelkozijnen

Hieronder zijn de eisen voor multiplex stelkozijnen genoemd. De eisen zijn overgenomen uit de [BRL 0709](#).

#### Eisen voor multiplex stelkozijnen:

De multiplex stelkozijnen zijn van WBP, voorzien van een FSC keurmerk (70% in de mix).

De zaagvlakken rondom als buitentoepassing dienen na het zagen behandeld te worden. (minimaal 80 mu gegrond)

Overige vlakken dienen voldoende beschermd te zijn tegen de inwerking van vocht.

De dikte van het multiplex stelkozijn dient minimaal 18 mm te bedragen. Indien er sprake is van een gelijkwaardige oplossing - bijvoorbeeld wanneer het multiplex voldoende deugdelijk is - kan multiplex van een geringere dikte toegepast worden.

### 4.3.2 Eisen voor houten stelkozijnen

Hieronder zijn de eisen voor houten stelkozijnen genoemd. Deze zijn onderverdeeld in de eisen voor het materiaal en de eisen voor de uitvoering bij de montage van de stelkozijnen. De eisen zijn zowel geparafraseerd als geciteerd uit de [BRL 0709](#) en de [KVT](#).

#### Materiaaleisen voor houten stelkozijnen:

Hout met een duurzaamheidsklasse 3, 4 of 5 dient rondom dekkend (min. 80 mu) te zijn geconserveerd.

Hout voor stelkozijnen dient tenminste te voldoen overeenkomstig NEN 5466:

- Zichtwerk minimaal vuren B;
- Geen zichtwerk minimaal vuren C.

Alle kopse vlakken van het hout buiten de verbinding dienen te worden afgedicht conform katern 44 van de KVT.

Het hout dient minimaal te worden voorzien van een grondlaksysteem conform katern 36 van de KVT.

#### Uitvoeringseisen voor houten stelkozijnen:

De minimale houtafmetingen (balkhout):

- 44 mm dik x 96 mm breed met inachtneming van de spouwbreedte en koppeldetails.

De profilering van de omkanten van stelkozijnen dient te zijn afgestemd op de aansluiting met het bouwkundig kader, een en ander conform katern 11 van het KVT.

De verbindingen tussen stijlen en dorpels kunnen door middel van een deuvelverbinding, een pen- en gatverbinding of een geschroefde verbinding tot stand komen:

- Deuvelverbinding conform eisvoering Katern 27.3.3 van het KVT;
- Pen- en gatverbinding conform eisvoering Katern 27.3.3 van het KVT;
- Schroefverbinding (in combinatie met lijm) minimaal uitgevoerd met twee schroeven van voldoende lengte.

Opsluiten van de verbindingen met een lijmtypen conform BRL 2339. Lijmtypen moet geschikt zijn voor de toegepaste houtsoort, zie SKH-publicatie 99-10. Behandeling van het element na het opsluiten, zie katern 15 van het KVT.

De ongelijkheid van in één vlak aansluitende onderdelen van een verbinding dient < 0,5 mm te zijn.

De maximale grootte van stelkozijnen is gerelateerd aan de maximale afmetingen van montagekozijnen, conform katern 18 en katern 30 van het KVT.

## 4.4 Glas

Glas conform de kwaliteitseisen en voorschriften zoals benoemd zijn in de BRL 0703.

De visuele kwaliteit van het glas wordt gemeten conform: **“beoordeling van meerbladig isolatieglas bij oplevering”**. <https://www.kenniscentrumglas.nl/wp-content/uploads/Beoordeling-meerbladig-isolatieglas-bij-oplevering.pdf>

## 4.5 Bevestigingsmiddelen en verankeringen

De hieronder genoemde producten zijn toegestaan of aantoonbaar gelijkwaardig. Bij vervanging van deze producten door eigen producten, dient minimaal aan dezelfde producteigenschappen te worden voldaan en dient het product voorzien te zijn van een (geldig) KOMO productcertificaat of in het bezit te zijn van een geldende kwaliteitsverklaring.

### 4.5.1 Schroeven

“EJOT frame anchor, RA-P” schroeven. Diameter bedraagt 7,5 mm, kopgrootte 11 mm, Torx T30.

De schroef is verkrijgbaar in diverse lengtes.

- Lengte 70 of 80 mm bij normale bevestiging;
- Lengte 60 mm bij bovendorpels waarbij risico aanwezig is dat bestaand lood wordt doorboord;
- Lengte 60 mm indien stelkozijn wordt doorboord.

De schroef voldoet hiermee aan de minimale diameter van 7,5mm voor de montage- of afstandsschroeven.

### 4.5.2 Afdichtingsring

“RVS-A2/EPDM” ringen (artikelnr. Mastermate: 172919347).

Deze ringen toepassen bij kunststof onderdorpels. Dit om indringen van vocht te voorkomen.



**Figuur 5:** EJOT frame anchor, RA-P schroef

# 5 Het ankerschema

Het ankerschema wordt projectgebonden opgesteld. Hiervoor wordt een externe, gekwalificeerde partner ingeschakeld. Zij zullen op basis van de aangeleverde details en kozijntekeningen een projectgebonden ankerplan opstellen.

# 6 Maatregelen bij extreme temperaturen

Als absolute eis wordt gesteld dat onder de  $-3^{\circ}\text{C}$  en boven de  $30^{\circ}\text{C}$  niet meer mag worden gemonteerd (aftimmeren e.d. is toegestaan, afhankelijk van de toe te passen materialen).

**Bij extreme temperaturen zijn er ook een aantal maatregelen die getroffen dienen te worden:**

***Bij lage temperaturen (onder  $5^{\circ}\text{C}$ , daadwerkelijke temperatuur):***

- dient het definitief vastzetten van de glaslijsten niet eerder dan 24 uur nadat het kozijn is gemonteerd uitgevoerd te worden, mits de temperatuur aan de binnenzijde van het geplaatste kozijn hoger is en de ruimte verwarmd wordt;
- dient de werkvoorraad - voor betreffende dag- in een verwarmde ruimte te worden opgeslagen;

***Bij hoge temperaturen (boven  $25^{\circ}\text{C}$ , daadwerkelijke temperatuur):***

- dienen de kozijnen afgeschermd te worden tegen directe zonbestraling;
- dienen de gecomprieeerde banden in een gekoelde ruimte opgeslagen te worden.

# 7 Voorzieningen ter voorkoming van beschadigingen

In dit hoofdstuk worden de maatregelen benoemd, die beschadigingen aan de gevelelementen en de woning(inrichting) moeten voorkomen.

## 7.1 Opslag van producten en materialen

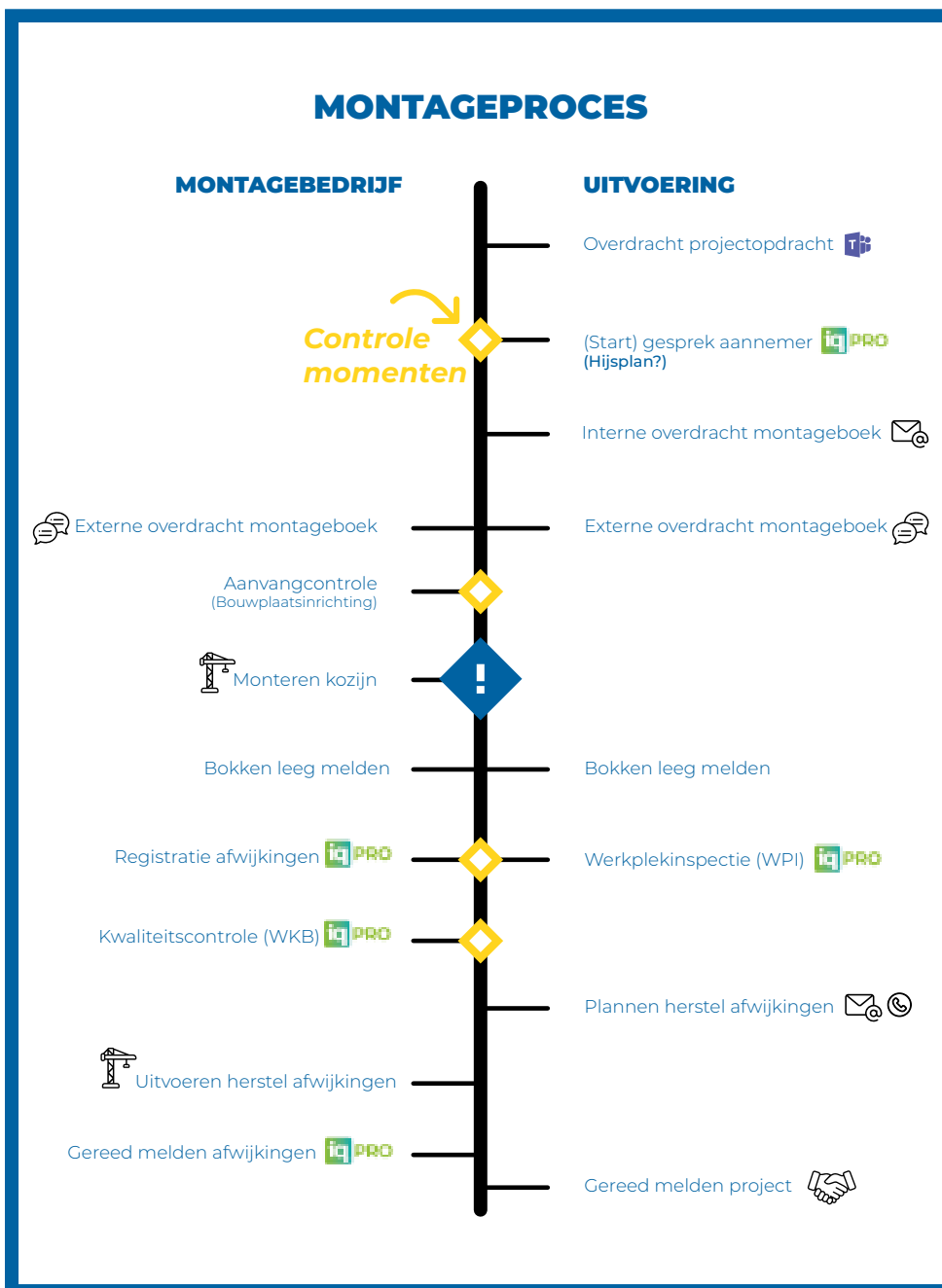
- De gevelelementen dienen staand en onder de stijlen ondersteund te worden opgeslagen. Tussen de gevelelementen dienen afstandhouders te worden geplaatst ter voorkoming van beschadiging door uitstekend hang- en sluitwerk.
- Tijdens het transport mogen er geen belastingen voorkomen die het gevelelement kunnen vervormen of beschadigen. De gevelelementen dienen tijdens transport volledig ondersteund te worden, zodat er geen vervorming of puntbelasting op kan treden.
- De opslag van gevelelementen dient zodanig te gebeuren dat beschadiging of achteruitgang in kwaliteit wordt voorkomen. Bij buitenopslag dienen de gevelelementen vrij van de grond te staan en voldoende belucht te worden. Het verdient aanbeveling de opslag zo kort mogelijk te laten plaats vinden. Bij langere opslag dienen de kozijnen afgedekt opgeslagen te worden tegen weersinvloeden.
- Overige materialen dienen te worden opgeslagen volgens de daarvoor geldende eisen. Deze opslag dient zodanig te worden uitgevoerd dat de productkenmerken niet nadelig worden beïnvloed.

## 7.2 Voorzieningen ter voorkoming van beschadiging van de woning(inrichting)

Er dient een vrije werkruimte te zijn van minimaal 1,5 meter. Daarnaast dienen er afdekmiddelen gebruikt te worden op de vloer om het eventueel aanwezig meubilair te beschermen en om beschadigingen te voorkomen (renovatie).

# 8 Algemene eisen interne kwaliteitsbewaking (IKB)

De interne kwaliteitsbewaking wordt geborgd door middel van vaste afspraken. Deze zijn weergegeven in het overzicht montageproces. In dit overzicht worden de controlepunten weergegeven en hoe deze controles worden uitgevoerd. Een belangrijke applicatie die gebruikt wordt, is 'IQ Pro App'. De werkwijze binnen de IQ Pro App wordt uitgelegd in **bijlage 5**. Daarnaast is er in de IQ Pro App een checklist met controlepunten geïntegreerd die de uitvoering ter waarborging van de interne kwaliteit zal gebruiken. Deze checklist is opgenomen in **bijlage 6**.



Figuur 6: Montageproces

## 8.1 (Start) gesprek aannemer

Minimaal 10 weken voor aanvang van de werkzaamheden wordt het uitvoeringsplan besproken door de uitvoering van Kumij B.V. op de bouwlocatie. De onderstaande onderwerpen worden afgestemd:

- bouwrouting;
- levermomenten;
- bouwplaatsinrichting;
- hijsplan.

## 8.2 Registratie afwijkingen

Het montagebedrijf registreert alle bouw gerelateerde afwijkingen door middel van de IQ Pro App. Kumij B.V. zal eventueel nieuwe of missende onderdelen bestellen. De levermomenten worden vastgelegd in de IQ Pro App. Het montagebedrijf zal de afwijkingen herstellen/oplossen en gereed melden. De uitvoering van Kumij B.V. bewaakt de voortgang en afhandeling. Een handleiding betreffende het gebruik van IQ Pro App is opgenomen in [bijlage 5: Handleiding IQ Pro App](#).

## 8.3 Kwaliteitscontrole (WKB)

Het montagebedrijf zal op elk project één of meerdere kwaliteitscontroles (WKB) uitvoeren. In overleg met de uitvoering van Kumij B.V. zullen de momenten en bouwnummers geselecteerd worden. De momenten zullen afgeleid zijn uit het borgingsplan van de hoofdaannemer. Kumij B.V. zal de formulieren vooraf zichtbaar klaarzetten in IQ Pro App.

## 8.4 Werkplekinspectie (WPI)

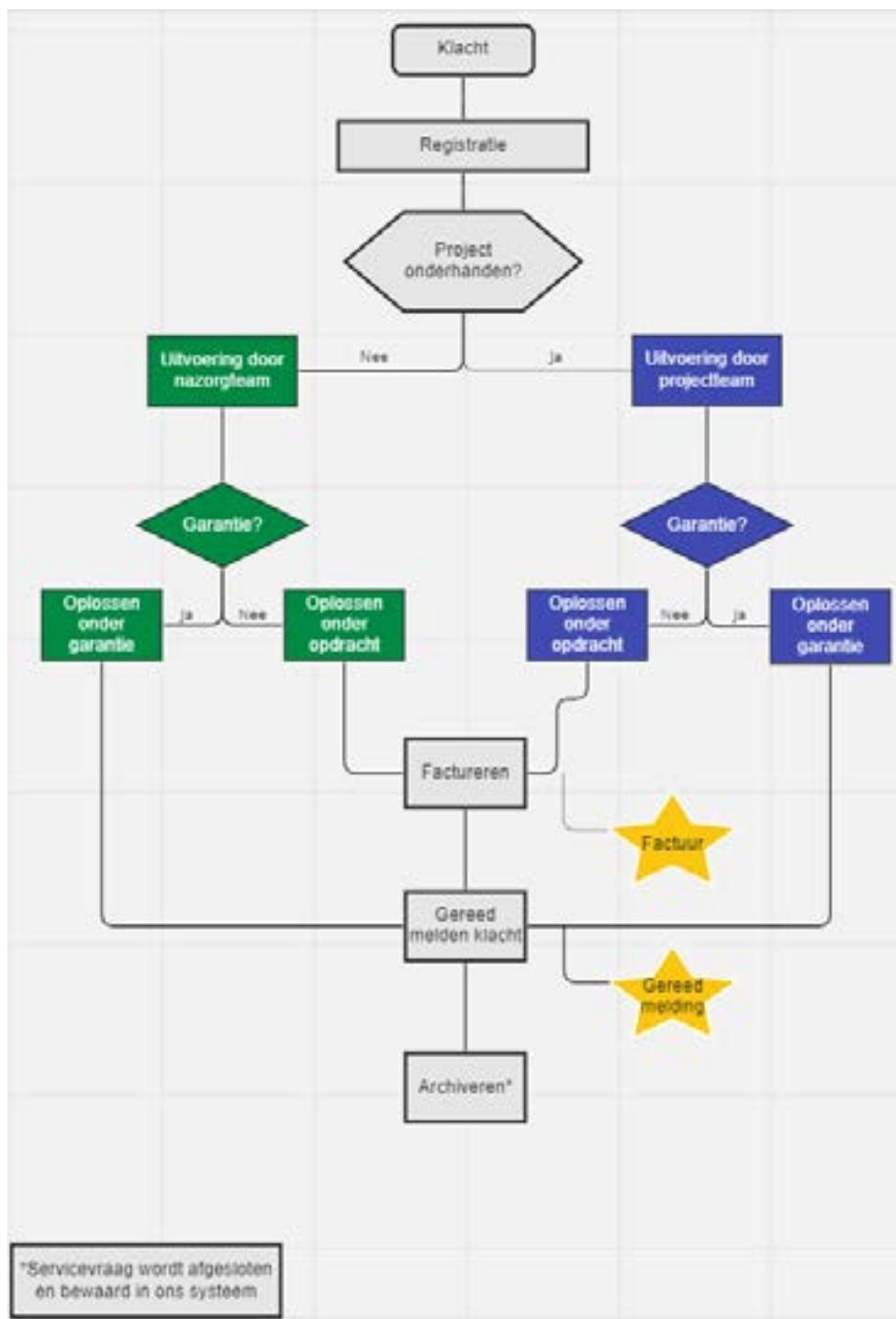
De uitvoering van Kumij B.V. zal op elk project een werkplekinspectie uitvoeren. Hierin wordt de algemene veiligheid op de bouw beoordeeld en de aanwezigheid van goedgekeurd materieel/gereedschap. Daarnaast wordt er een controle uitgevoerd op de aanwezigheid van de nodige veiligheidsvoorzieningen in de voertuigen van het betreffende montagebedrijf. Alle voortvloeiende acties worden uitgezet en bewaakt door de uitvoering van Kumij B.V..

## 8.5 Gereedmelden project (archivering)

Nadat een project is afgerond, zal binnen IQ Pro App het project digitaal op archief worden gezet. Hiermee verdwijnt het project uit de actuele projectenlijst, maar blijft normaal bestaan inclusief alle relevante stukken. Projecten zijn terug te vinden aan de hand van het generaal toegepaste projectnummer. Beheer projectnummering vindt plaats binnen het ERP pakket Axapta. De minimale bewaartermijn bedraagt 7 jaar.

## 9 Klachtbehandeling en nazorg

De klachten die gemeld worden na oplevering van het project, worden uitgevoerd door het door ons gecontracteerde servicebedrijf. Overige klachten tijdens het bouwproces worden door het uitvoerende montagebedrijf opgelost. De procedure voor de afhandeling van klachten in relatie tot het (op)geleverde werk wordt uitgevoerd volgens het onderstaande processchema:



Figuur 7: Processchema klachtbehandeling

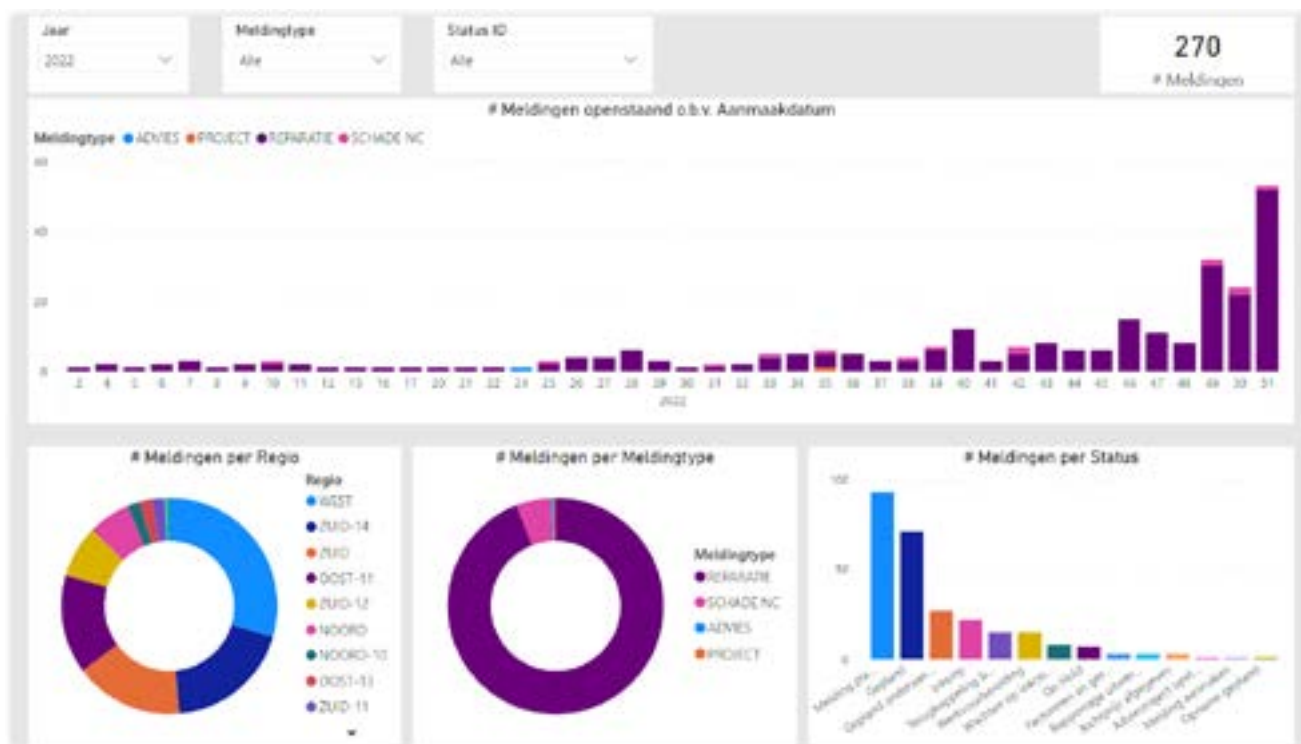
## 9.1 Servicemelding

Een opdrachtgever kan een servicemelding indienen via de website van Kumij B.V..

Zie onderstaande link:

<https://www.kumij.nl/service-nazorg>

De registratie vindt plaats in het volgsysteem van ons gecontracteerde servicebedrijf. Door middel van een rapportage via PowerBi wordt de live status met ons gedeeld.



**Figuur 8:** Voorbeeld overzicht PowerBi

Nadat de klacht afgerond is wordt deze afgesloten en gearchiveerd  
De minimale bewaartermijn bedraagt 7 jaar.

## 9.2 Service onder garantie

De servicecoördinator van het servicebedrijf controleert de garantieafspraken alleen wanneer een project opgeleverd is. Indien het project onderhanden is, wordt de servicemelding naar het betreffende projectteam doorgestuurd en wordt de klacht onder garantie opgelost. Is er geen sprake van garantie, dan worden de kosten in rekening gebracht bij de opdrachtgever.

## 9.3 Service doelstellingen

De verwachte prestaties rondom snelheid van afhandelen staan hieronder vastgelegd:

Handeling	Prestatie
Afspraak maken met bewoner	Binnen 5 werkdagen
Afhandeling van de klacht	Binnen 10 werkdagen
Spoedklachten (uitgangspunt: woning via voordeur toegankelijk)	Binnen 24 uur opgelost

# 10 Eisen t.a.v. het personeel dat met de uitvoering is belast

In dit hoofdstuk wordt benoemd aan welke eisen het personeel die met de uitvoering is belast, moet voldoen. Daarnaast worden ook de veiligheidseisen beschreven die gelden.

## 10.1 Eisen t.a.v. het personeel

Het personeel dat belast is met de uitvoering van het proces moet aantoonbaar beschikken over de vereiste kennis, vakbekwaamheid en competenties ten aanzien van:

- Het proces van uitvoering;
- Interne procesbewaking en -controle geldende eisen;
- Geldende veiligheidsvoorschriften (minimaal VCA-basis gecertificeerd);
- Eisen waaraan de te verwerken materialen moeten voldoen;
- Transporteren, opslaan en verwerken van de benodigde materialen;
- Benodigd materieel.

De taken/bevoegdheden zijn vastgelegd in functieprofielen en worden bij in dienstneming verstrekt en toegelicht, beheer vindt plaats binnen Afas.

## 10.2 De veiligheidsinstructies

Veiligheidsinstructies zijn generiek vastgelegd in het door Kumij B.V. opgestelde Veiligheid, Gezondheid en Milieu voorschriften. Voor aanvang werkzaamheden dient elke contractpartner het document getekend geretourneerd te hebben waarbij er wordt uitgegaan dat de voorschriften worden nageleefd. Deze voorschriften worden periodiek getoetst op relevantie (minimaal 1 x per jaar). Bij mutaties wordt een revisiedocument opgesteld en opnieuw aangeboden ter ondertekening.

Toetsing van deze voorschriften vindt plaats door Kumij B.V. door het uitvoeren van observatie/ werkplekinspecties (WPI). Deze inspecties vinden minimaal 1x per project plaats. Bij projecten die langdurig zijn, worden deze herhaald:

### **Binnen deze inspecties wordt toegezien op:**

- Juiste veiligheidsinstructies en noodplannen;
- Toetsen van de juiste startkwalificaties (VCA) bij medewerkers;
- Uitgevoerde LMRA (Laatste Minuut Risico Analyse);
- Gebruik van de juiste persoonlijke beschermingsmiddelen (PBM);
- Gekeurd materieel en veiligheidsmiddelen;
- Orde en netheid op de bouwlocatie.

### ***Bijlage 7: VGM-voorschriften.***

Naast de VGM voorschriften wordt er een V&G (deel)plan per project (>€ 50.000,00) opgesteld waarbij specifieke veiligheidsissues kunnen worden beschreven. Dit deelplan wordt gedeeld met contractpartner en besproken tijdens het start-werkgesprek.

### 10.3 Uitbesteding werkzaamheden derden

Kumij B.V. maakt gebruik van derden (onderaannemers) bij het uitvoeren van haar werkzaamheden. Bij uitbesteding van de werkzaamheden wordt contractueel vastgelegd dat de werkzaamheden plaatsvinden conform de [BRL 0709](#).

Reguliere uitbestedingen vinden alleen plaats aan derden die voorkomen op de actuele leverancierslijst. Nieuwe aanbieders worden als eerste getoetst op een aantal criteria zoals geleverde kwaliteit (product en organisatie) en solvabiliteit. Bij positieve beoordeling dient onderaannemer zich te conformeren aan onze richtlijnen op het gebied van montage.

Deze zijn:

- Onderschrijven VGM voorschriften Kumij B.V.;
- Conformeren aan werkwijze conform montagehandboek Kumij B.V. ([BRL 0709](#)).

Vanuit uitvoering zal bij nieuwe aanbieders een startproject worden toegewezen. Tijdens uitvoering zal uitvoerig toezicht worden uitgevoerd (gecontroleerd). Het project zal na afronding worden geëvalueerd met betrokkenen en bij goedbevinden kan de nieuwe aanbieder toegevoegd worden aan de voorkeurslijst leveranciers.

Onderaannemers worden jaarlijks vanuit ons kwaliteit managementsysteem getoetst op een aantal criteria. Deze criteria zijn:

- VGM bewustzijn;
- Kwaliteit;
- Leverbetrouwbaarheid/nakomen afspraken;
- Prijs/kwaliteitverhouding;
- Presentatie, orde en netheid (professionaliteit).
- Wijze van oplevering
- Gebruik van de IQ Pro app.

Op basis van de gemiddelde score die hier uitrolt of een individuele score die niet aan de norm voldoet, zal een corrigerend gesprek plaatsvinden en worden verbeterafspraken vastgelegd. Mocht dit onvoldoende tot verbeterresultaten leiden, dan zal aanbieder geschrapt worden van de voorkeurslijst leveranciers en hiermee niet meer in aanmerking komen voor nieuwe opdrachten.

Controle van de werkzaamheden vindt plaats aan de hand van een aantal formulieren, te weten:

- Werkplekinspectie (WPI);
- Registratie afwijkingen;
- Kwaliteitscontrole (WKB).

**De vragenlijst betreffende de interne kwaliteitsbewaking (IKB) is opgenomen in het formulier. Kwaliteitscontrole (WKB). Zie bijlage 6: Checklist IKB Snagstream.**

# 11 Beheer en onderhoud processen

Kumij B.V. heeft haar processen geborgd door middel van verschillende certificeringen.

## 11.1 Het beheer van de kwaliteitsdocumenten en kwaliteitsregistraties

Kumij B.V. heeft haar kwaliteitsdocumenten en registraties geborgd binnen haar kwaliteitsmanagementsysteem ISO9001:2015. Binnen hoofdstuk 5 conform VCA \* 2017/6.0 zijn de volgende procedures beschreven:

- Veiligheid, Gezondheid en Milieu beleid;
- Risico-inventarisatie en evaluatie;
- Opleiding, voorlichting en instructie;
- VGM-bewustzijn;
- VGM-projectplan;
- Voorbereiden op noodsituaties;
- Observatie/werkplekinspecties;
- Bedrijfsgezondheidszorg;
- Aanschaf en keuring materialen/materieel/middelen;
- Inkoop van diensten;
- Melding, onderzoek en registratie van ongevallen.

## 11.2 Beheer van de IQ Pro App

IQ Pro App wordt toegepast door alle werkmaatschappijen binnen de VHZ groep (holding). De werkwijze van de IQ Pro App is hierin geüniformeerd. Binnen de IQ Pro App is per vestiging een Supervisor aangewezen die de rechten beheert binnen de vestiging. Voor Kumij is dit: Gerrit Winters.

### 11.2.1 Wijzigingen en/of mutaties in de IQ Pro App

Wijzigingen en/of mutaties vinden alleen plaats in gezamenlijk overleg met de overige supervisors. De formulieren worden online verstrekt en bewerkt, waardoor het niet mogelijk is om met verouderde formulieren te werken. Voorgestelde wijzigingen worden 2 keer per jaar doorgevoerd indien noodzakelijk. Het eerste moment is de laatste week voor de bouwvak-vakantie en het tweede moment is de laatste week voor de kerstvakantie.

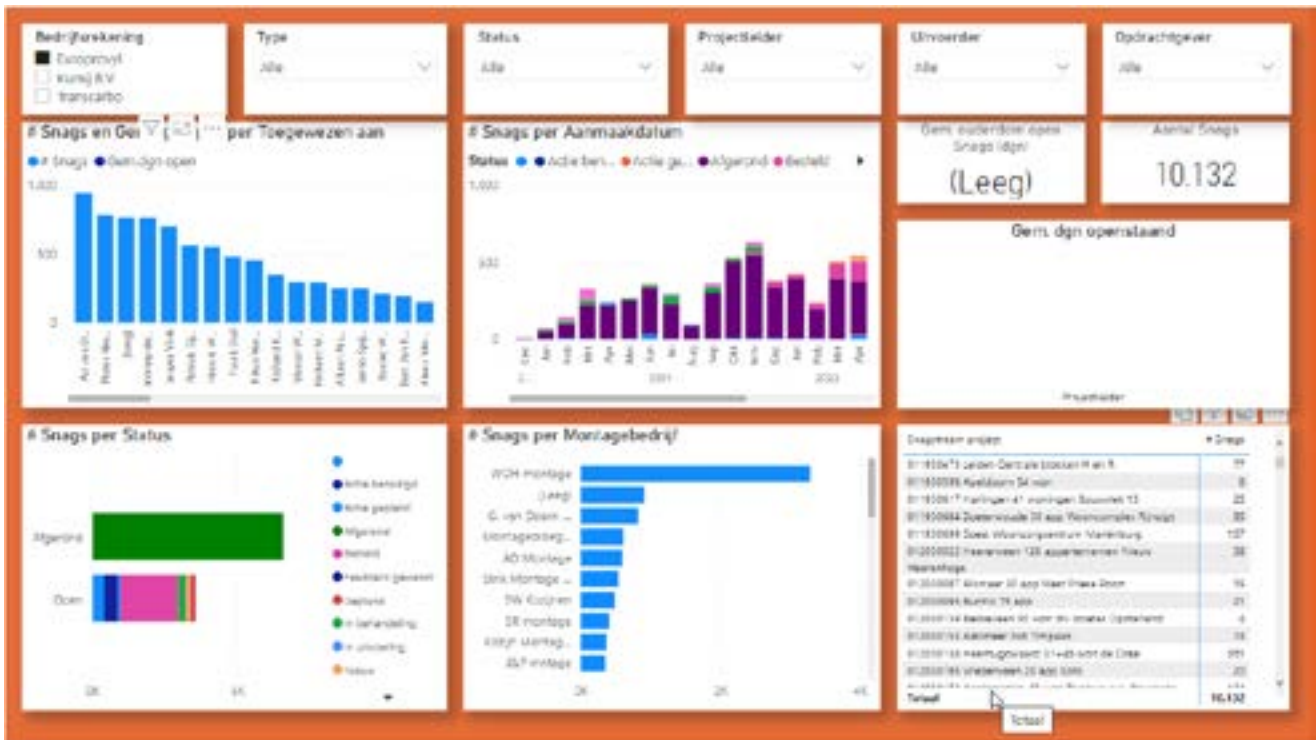
### 11.2.2 Archiveren in de IQ Pro App

Actuele IQ Pro App-projecten zijn raadpleegbaar. Projecten welke zijn afgerond worden digitaal gearchiveerd binnen IQ Pro App en zijn daarna niet direct zichtbaar, maar blijven in zijn geheel beschikbaar.

### 11.2.3 Analyse

Jaarlijks worden de observatie-/werkplekinspecties geanalyseerd door de VGM-coördinator/KAM-V coördinator. De uitkomst wordt gebruikt om verbeterdoelstellingen vast te stellen en wordt tevens gebruikt als input bij de jaarlijkse beoordeling van de individuele onderaannemers.

De Supervisor binnen Kumij B.V. heeft een bedrijfsbreed overzicht van alle geregistreerde IQ Pro App afwijkingen. Hierop wordt gestuurd indien noodzakelijk betreffende aantallen en ouderdom.



Figuur 9: Overzicht openstaande afwijkingen

### 11.3 De wijze waarop de kwalificatie van medewerkers wordt beheerd

Kumij B.V. heeft per functie een functieprofiel opgesteld.

Binnen dit functieprofiel wordt de functie beschreven/toegelicht op:

- Functiecontext;
- Positie in de organisatie;
- Functiedoel;
- Resultaatverwachting;
- Karakteristieken;
- Bedrijfs- en functiecompetenties.

Jaarlijks wordt er getoetst op functioneren en aanvullend wordt een ontwikkelgesprek gehouden waarbij onderzocht wordt in hoeverre medewerker aanvullende kwalificaties heeft opgebouwd of kan door ontwikkelen (opleidingsplan). Vastlegging en verslaglegging vindt plaats binnen Afas.

Benodigde aanvullende startkwalificaties met een vervaldatum worden beheerd binnen Afas en benodigde herscholing wordt hiermee aangestuurd (denk hierbij aan VCA).

### 11.4 De wijze waarop productie-, meet- en testmiddelen worden beheerd

Zie ook hoofdstuk 11.1, aanschaf en keuringmaterialen/materiaal /middelen.

Deze verwijzen tevens naar ons kwaliteitshandboek, deel 5 VCA.

Conform procedure wordt materiaal en materieel periodiek getoetst en beheerd conform tabel 9.1.

Machines, materieel en overige middelen moeten minimaal voorzien zijn van het CE-merkteken en moeten minimaal voldoen aan de machinerichtlijn.

# Bijlages

<b>Bijlage 1: Montagemethode nieuwbouw</b>	<a href="#"><i>Handleiding nieuwbouw Kumij</i></a>
<b>Bijlage 2: Montagemethode renovatie</b>	<a href="#"><i>Handleiding renovatie Kumij</i></a>
<b>Bijlage 3: Handleiding brandwerende kunststof kozijnen</b>	<a href="#"><i>Handleiding brandwerend Kumij</i></a>
<b>Bijlage 4: Principe detailleringen</b>	<a href="#"><i>Principedetailering Trend Kumij</i></a> <a href="#"><i>Principedetailering Cube Kumij</i></a>
<b>Bijlage 5: Handleiding IQ Pro App</b>	<a href="https://iq.vhzgroep.nl/manual"><i>https://iq.vhzgroep.nl/manual</i></a>
<b>Bijlage 6: VGM voorschriften</b>	<a href="#"><i>VGM-voorschriften Kumij</i></a>

**Kumij Groningen**  
Gotenburgweg 21  
9723 TK Groningen

**Kumij Ridderkerk**  
Schaapherderweg 17  
2988 CK Ridderkerk

**Kumij Amsterdam**  
Daalwijkdreef 47  
1103 AD Amsterdam

(050) 85 32 000  
mail@kumij.nl  
www.kumij.nl

vca/

